



**RAPPORT
D'ACTIVITÉS
2021-2022**



**SERVICE
D'HÉBERGEMENT
ST-DENIS**

Mot de la présidente du C.A.

L'année 2021-2022 n'a pas été de tout repos. Avec la pandémie, qui continue de faire des vagues, sont venus une détresse et un épuisement de la part de tous. Ainsi, confinement par-dessus confinement, beaucoup de nos adolescents et jeunes adultes ont perdu plusieurs de leurs points de repère. Les problématiques qui existaient au sein des familles se sont exacerbées, et la promiscuité n'a fait que pousser plusieurs personnes plus loin dans la détresse. Conflits parents-enfants, violence familiale, problématiques de toxicomanie et de santé mentale ont trouvé un terrain fertile pour prendre le dessus et faire en sorte que ces jeunes ont besoin de quitter leur milieu.

Évidemment, la pandémie a aussi affecté le Service d'hébergement St-Denis, nous demandant constamment de mettre en place des mesures spéciales afin de s'assurer que nous devons fermer nos portes le moins que possible. Offrir de l'hébergement sous-entend qu'il doit y avoir du personnel en tout temps dans la maison, et devant la virulence de la COVID, il faut que tous les membres de l'équipe soient le moins à risque de devoir s'isoler. Ainsi, les mesures mises en place ont eu un impact sur notre capacité à offrir pleinement nos services : étage réservé pour les jeunes positifs à la COVID (donc limitation du nombre de jeunes hébergés), limitation des sorties, interdiction d'avoir des visiteurs à la maison sur certaines périodes (dont nos anciens jeunes). Les mesures ont porté fruit la majorité de l'année ; ainsi, nous n'avons du fermer qu'une seule fois pour une période de 11 jours par mesure de sécurité pour nos jeunes.

Un autre défi pour notre hébergement : le mouvement au sein du personnel. Dans les deux dernières années, nous avons fait face au renouvellement complet de notre équipe, exception faite des membres de la direction. Dans un contexte de pénurie de main-d'œuvre, où en plus les organismes communautaires peinent à offrir des salaires compétitifs au marché de l'emploi, les enjeux d'embauche et de rétention du personnel se font sentir. Chapeau au travail exceptionnel des membres de la direction.

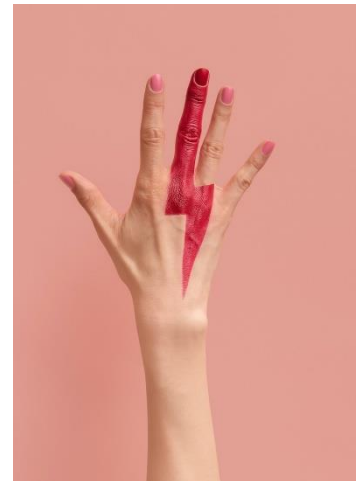
Malgré tout, conseil d'administration et membres du personnel ont continué de mener de front des projets qui sont importants pour la maison. D'abord, un processus de planification stratégique a vu le jour en 2021-2022, qui se poursuivra au cours de l'année à venir. Ce dernier nous permettra de réfléchir ensemble à l'avenir de l'hébergement, ainsi qu'aux projets que nous souhaitons avancer. Ensuite, nous avons porté une attention particulière à l'image du SHSD sur le web. Ainsi, cette année, notre page Instagram a vu le jour, et le travail a été amorcé afin de permettre à notre site web de faire peau neuve le tout afin de rejoindre facilement les jeunes ayant besoin de nous.

Pour 2022-2023, nous souhaitons d'abord miser sur la consolidation de la nouvelle équipe de travail. Ceci permettra, entre autres, de développer notre Programme d'intervention complémentaire, qui vise à faire vivre des expériences nouvelles et stimulantes à nos jeunes. Finalement, il sera important aussi pour nous de resserrer les liens avec les anciens résidents du SHSD, qui n'ont pas pu venir nous visiter souvent dans la dernière année.

Le Service d'hébergement St-Denis, pour qui, pourquoi ?

NOTRE MISSION

Depuis 1976, le Service d'hébergement St-Denis offre un milieu de vie aux jeunes entre **15 et 20 ans** en situation d'itinérance ou à risque de le devenir. Pouvant accueillir jusqu'à **9 jeunes** en même temps sans égard à leur identité de genre, nous leur offrons le gîte, le couvert, mais aussi un lieu d'appartenance où ils pourront poursuivre leurs objectifs et s'épanouir pour une **durée de 3 à 6 mois**.



NOS VALEURS



Afin de travailler le plus efficacement que possible vers l'atteinte de leurs objectifs, les jeunes qui résident au SHSD doivent travailler main dans la main avec les intervenants présents. Ainsi, le Service d'hébergement a mis en place des valeurs cruciales au bien-vivre ensemble :

- 🏠 **Respect**
- 🏠 **Honnêteté**
- 🏠 **Communication**
- 🏠 **Engagement**
- 🏠 **Responsabilité**

« Saviez-vous que : le Service d'hébergement St-Denis a vu le jour en 1976, offrait à l'époque de l'hébergement d'urgence... et était situé sur la rue St-Denis, d'où son nom ? »



Mais qui se cache derrière tout ça ?

MEMBRES DU PERSONNEL

L'équipe du SHSD était composée, en 2021-2022 :

- 🏠 D'une direction
- 🏠 D'une direction adjointe
- 🏠 De 3 intervenantes de suivi
- 🏠 D'une intervenante permanente de soir
- 🏠 De 2 surveillants de nuit
- 🏠 De 8 intervenantes sur appel

De plus, il est important pour le SHSD de contribuer à la formation des intervenants de la relève. De ce fait, nous avons accueilli 4 stagiaires au courant de l'année, de différents programmes : intervention en délinquance et éducation spécialisée.

LE CONSEIL D'ADMINISTRATION

🏠 **Rosalie Kott, Présidente**

Chef de service affaires juridiques CIUSSS de l'Ouest-de-l'Île-de-Montréal

🏠 **Roxanne Martel, Vice-présidente**

Avocate, CIUSS du Centre-Sud-de-l'Île-de-Montréal

🏠 **Jean-R. Thibault, Trésorier**

Pharmacien-conseil à la retraite

🏠 **Jessica Moreno, Secrétaire**

Travailleuse sociale, Responsable clinique du programme Triple P., CIUSSS-de-l'Est-de-l'Île-de-Montréal

🏠 **Charlotte Roy, Administratrice**

Avocate, Le Palier Juridique

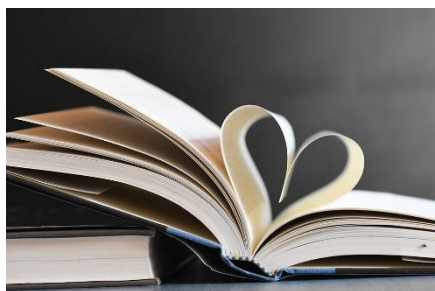
🏠 **Sabrina Rouleau, Administratrice représentante des employés**

Intervenante psychosociale

🏠 **Shirley Trigg, Administratrice**

Directrice du Service d'hébergement St-Denis

FORMATIONS



Devant la complexification des problématiques que vivent les jeunes qui sont hébergés au SHSD, les intervenantes doivent constamment mettre à jour leurs connaissances et développer de nouveaux outils afin de mieux comprendre et accompagner leurs jeunes de suivi tout au long de leur parcours. Cela se fait notamment par la participation à des conférences, colloques, formations et par la supervision clinique.

Chaque mardi, les intervenantes permanentes ainsi que les membres de la direction se réunissent pour discuter du cheminement de chacun des jeunes hébergés. À cette occasion, les intervenantes reçoivent de la supervision clinique qui correspond à l'équivalent de **2 heures par mois** afin de discuter de cas plus complexes ou d'impasses en intervention, et en ressortir avec des outils concrets pour aider leurs jeunes à évoluer. Il y a eu **32 réunions d'équipe** au courant de l'année 2021-2022.

Cette année, les intervenantes ont suivi plusieurs conférences/formations, dont :

(Formations 2022-2023)

- (Premiers soins en santé mentale)
- (Suicide action montréal)
- Conférence connexion
- Médias sociaux-Comment se positionner et créer une stratégie de contenu-formation en ligne – LaPuce Ressource Informatique
- Formation sur le fonctionnement de l'aide sociale et loi vulgarisée – OPDS
- Activité clinico-scientifique sur l'exploitation sexuelle des mineurs
- Au-delà des apparences : mieux comprendre les troubles alimentaires.
- De la théorie à la pratique : comment intervenir auprès de personnes souffrant d'un trouble alimentaire.
- Formation secourisme en milieu de travail
- « Intervention auprès des usagers à risque ou ayant un trouble d'utilisation de substances - Pratiques probantes
- DEED - Favoriser l'engagement quand la motivation vacille



Le cheminement au sein du SHSD

Le parcours d'un jeune qui fait une demande au SHSD n'a pas été de tout repos. Lorsqu'il fait une demande chez nous, c'est parce qu'il se trouve en situation de détresse, et ne sait plus vers qui se tourner dans son réseau, s'il existe. Parfois, c'est parce que la situation familiale n'est pas idéale, parfois c'est parce qu'il a atteint ses 18 ans et qu'il doit voler de ses propres ailes en dehors des centres jeunesse, et d'autres fois c'est parce qu'il doit faire une pause et prendre le temps de se déposer et de se retrouver...

Peu importe la raison pour laquelle il fait une demande, ce jeune sera accueilli dans ce qu'il est, avec ses forces et ses objectifs, ses talents et ses projets en développement.

À L'ARRIVÉE...



Tout commence par un appel, pendant lequel nous prenons le temps de bien comprendre la situation du jeune en détresse : Qui est-il ? Quel est son parcours de vie ? Quels sont les enjeux auquel il fait face en ce moment ? Que veut-il venir travailler chez nous ? Ces informations nous permettront d'évaluer si nous sommes la meilleure solution

d'hébergement pour ce jeune à ce moment précis de sa vie.

Sources de références

Centre jeunesse/CLSC-CSSS/Centre hospitalier	43 %
Autre ressource publique ou privée/Ressource communautaire	31 %
Milieu scolaire	13 %
Retour par lui-même/Réseau social personnel/Publicité	9 %
Donnée inconnue	4 %

Tous les jeunes qui arrivent au SHSD vivent une coupure de leurs liens avec leur famille. Ce peut être parce que leur milieu familial est inadéquat, ou parce que les jeunes ont développé des problématiques qui ont poussé leurs parents à devoir prendre une pause de la cohabitation.

Peu importe la raison, quand les liens familiaux sont brisés, ces jeunes se tournent vers les hébergements communautaires pour continuer leur parcours.



Vécus et dynamiques familiales

Conflits familiaux	78 %
Violence	52 %
Négligence/abandon	39 %
Toxicomanie/alcoolisme/autres dépendances	39 %
État de santé mentale altérée/Détresse psychologique/Situation suicidaire	39 %
Problème de santé physique	17 %
Pauvreté/problèmes économiques	13 %
Conflits culturels/religieux	9 %
Sans problématique familiale	4 %

« En 2021-2022, 44 % de nos jeunes ne possédaient aucun revenu à leur arrivée au SHSD »

PENDANT...

Cette année, le SHSD a hébergé **32 jeunes**. La situation pandémique ainsi que le mouvement dans le personnel nous ont obligés à réduire le nombre de places ouvertes au courant de l'année. Malgré tout, nous avons eu un **taux d'occupation de 61%**. Les séjours, en 2021-2022, étaient d'une **moyenne de 47 jours**.

Chaque jeune qui habite au SHSD doit se mettre en action à la mesure dont il est capable. Ainsi, selon la situation du jeune, ce dernier devra utiliser son séjour au SHSD pour maintenir ou entreprendre de nouveaux projets : école, travail, démarches personnelles, bénévolat, suivi thérapeutique, activités, etc.



Vécus et dynamique des résidents

Précarité économique	70 %
Isolement social	52 %
État de santé mentale altéré	52 %
Détresse psychologique	52 %
Toxicomanie, alcoolisme	49 %
Décrochage scolaire	49 %
Manque d'estime de soi	43 %
Trouble d'apprentissage scolaire	43 %
Propos/idées suicidaires	35 %
Centre Jeunesse/Placement	35 %
Médication psychotrope	22 %
Trouble de comportement et/ou manque d'habiletés sociales	22 %
Trouble du comportement/comportement agressif ou violent	22 %
Minorité visible/difficulté d'adaptation culturelle	22 %
Dépendance affective	17 %
Tentative de suicide	13 %
Délinquance/Judiciarisation ou problèmes légaux	13 %
Déficiences intellectuelle/TSA	13 %
Problème de santé physique	9 %
Victime d'agression sexuelle	4 %
Victime d'inceste	4 %
Diversité sexuelle ou de genre	4 %

SOUTIEN PSYCHOSOCIAL

Chaque jeune au SHSD est jumelé avec une marraine qui assurera le suivi de ses objectifs tout au long de son hébergement. Que ce soit pour travailler l'autonomie, apprendre à gérer un budget, organiser les démarches à faire ou développer des outils afin de travailler sur soi, les jeunes bénéficient d'une rencontre par semaine avec leur marraine afin de faire le point sur l'évolution de leur situation. Les rencontres avec les jeunes sont adaptées à leur vécu, et aux objectifs post-hébergement qu'ils se sont fixés.

S'ajoutent à ces rencontres individuelles des ateliers de groupes offerts sur divers sujets qui rejoignent nos jeunes en hébergement : sexualité, budget, santé mentale, toxicomanie, estime de soi, intimidation, etc. Ces ateliers ont été développés au courant de l'année 2021-2022, mais le peu de jeunes hébergés ainsi que les restrictions quant aux visiteurs ne nous a permis que d'en offrir un sur la sexualité. En 2022-2023, une programmation d'ateliers sera mise en place pour les jeunes hébergés et les anciens jeunes.

ET APRÈS...

Quand les jeunes quittent le Service d'hébergement St-Denis, ils laissent derrière eux leur chambre, mais pas leur lieu d'appartenance. Ainsi, ils sont toujours les bienvenus à nous passer un petit coup de fil, à venir faire un tour, ou à faire une nouvelle demande d'hébergement s'ils ont besoin d'un autre séjour. Peu importe leur besoin, nous prendrons le temps de les soutenir dans leurs grandes joies comme dans leurs peines, et sommes toujours heureux de les revoir !



En 2021-2022, **25 jeunes** ont maintenu des liens avec le Service d'hébergement St-Denis en post-hébergement.

« Dès l'âge de 17 ans, j'étais au Service d'hébergement St-Denis. Pendant 6 mois, j'avais une place pour dormir, aller à l'école et travailler en même temps. Les intervenants nous encourageaient beaucoup et nous montraient à quel point on était important. On était comme une famille au centre. Ils nous montraient c'était quoi la vie de famille et comment s'entraider. »

J'ai eu une très bonne expérience personnellement là-bas. Je considère mon intervenante comme une mère pour moi. On est resté en contact et elle est très importante dans ma vie même après tout ce temps. Je ne pourrais jamais assez la remercier pour tout ce qu'elle a fait pour moi. Je passe de temps en temps pour m'informer et prendre des nouvelles.

Je considère que cette place est excellente pour les gens qui ont besoin d'un endroit, et j'espère qu'elle sera là encore longtemps »

- Rosel, hébergée en 2001

Exercice financier 2021-2022

Revenus	
Programme de Soutien aux organismes communautaires	467 702
Programme de soutien aux organismes communautaires- Mesure 6.1	73 425
Programme de soutien aux organismes communautaires- Mesure 12.1	4 439
Emploi été Canada	8 567
Fondation des Auberges du Cœur	12 500
Fondation J.A.de Sève	10 000
Fondation Ariane Riou et Réal Plourde	10 000
Otsula Lundbeck	5 000
Fondation Ignace Bourget	4 000
Unifor Fonds de justice sociale	4 000
Autres fondations	4 000
Don communautés religieuses	6 500
Dons particuliers	3 952
Don syndicats	2 082
Dons compagnies	1 700
Autres dons	1 800
Pensions des jeunes	6 695
Cotisation des membres	60
Intérêts et autres revenus	1 406
Amortissements reportés	7 543
Total des revenus	635 371
Dépenses	
Frais salariaux	490 699
Frais d'hébergement	38 668
Frais de logement	33 940
Frais d'administration	28 932
Total des dépenses	592 239
Résultat	43 132

PROGRAMME D'INTERVENTION COMPLÉMENTAIRE

Ce programme vise à faire découvrir à nos jeunes des activités qui éventuellement pourraient développer chez eux des passions ou de nouvelles habiletés. En effet, l'intervention se veut un levier de changement, et peut se décliner sous toutes sortes de formes. Malheureusement, la situation pandémique a fait en sorte que nous ne pouvions ni faire des sorties ni faire des ateliers à l'hébergement une grande partie de l'année. En conséquence, le projet a débuté doucement en 2021-2022 avec quelques activités. Cependant, nous avons déjà planifier plusieurs activités pour développer le programme en 2022-2023.

RÉNOVATIONS

En 2021-2022, des sommes ont été investies afin de réparer les dommages causés par un dégât d'eau. De plus, afin de faire du service d'hébergement un lieu plus convivial, nous avons investi dans la rénovation des chambres des jeunes.

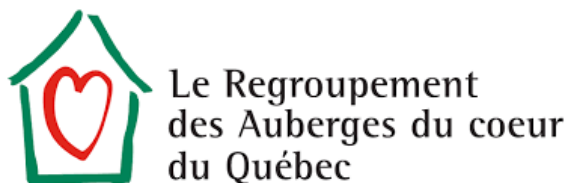
Pour 2022-2023, nous avons le projet de rénover entièrement le bureau des intervenant.e.s afin de l'insonoriser et de l'adapter à leur travail.

PLANIFICATION STRATÉGIQUE

Devant les enjeux qui découleront de la pandémie, les membres du conseil d'administration ainsi que les membres de l'équipe souhaitent prendre le temps de réfléchir à l'avenir de l'organisme. De plus, les nombreux mouvements au sein du personnel demandent que tous se retrouvent avec la même vision de l'hébergement et de ce qui en adviendra dans le futur. Ainsi, un processus a été démarré au cours de l'année 2021-2022, qui se poursuivra en 2022-2023. Des sommes ont donc été mises de côté afin de soutenir ce processus, ainsi que pour assumer les frais qu'engendreront les éléments découlant de cette planification.

***« Seuls, nous ne sommes que des gouttes d'eau.
Ensemble, nous formons un océan. » —
Ryunosuke Satoro, auteur japonais.***

Une Auberge du cœur ancrée dans son milieu



Le Service d'hébergement St-Denis fait partie d'un réseau de 31 Auberges du cœur réparties sur 10 régions différentes du Québec. Le Regroupement des Auberges du cœur du Québec rassemble toutes les voix des Auberges afin de faciliter la concertation, ainsi que pour unir nos forces lors de revendication.

Cette année, le Regroupement a mis sur pied une campagne de visibilité intitulée « On manque de tout sauf de cœur » ayant pour but de sensibiliser la population au manque de financement des hébergements jeunesse. Ainsi, les Auberges étaient invitées à placer des personnages dans des lieux publics (sorties de métro, parcs, etc.) avec des pancartes portant un message de revendication, afin de les partager par la suite sur les réseaux sociaux avec le tag #Touspourlesjeunes.

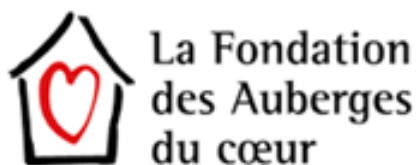
De plus, le Regroupement a continué ses représentations auprès du gouvernement, notamment par la demande d'un rehaussement du financement de 25 M\$. Ce montant permettrait aux nombreuses Auberges de réaliser pleinement leur mission.

2022-2023

Journée des Inters

Comité défenses de droits





Deux événements Nadia ?



La Fondation des Auberges du cœur, en plus de soutenir financièrement les auberges à travers le Québec, leur apporte aussi une visibilité auprès du public et des entreprises. La directrice du SHSD, Shirley Trigg, siège au conseil d'administration de la FACQ depuis plusieurs années.

La campagne corporative, venant à terme en 2021, a permis d'amasser **plus d'1 M\$**, ainsi que de générer un Fond d'urgence COVID-19 de **439 000 \$** pour les 31 auberges

LE SERVICE D'HEBERGEMENT ST-DENIS EST ÉGALEMENT MEMBRE :

-  Du réseau d'Aide aux Personnes Itinérantes de Montréal (RAPSIM)
-  Du Regroupement Intersectoriel des Organismes Communautaires de Montréal (RIOCM)
-  De la Fédération des OSBL d'Habitation de Montréal (FOHM)
-  Collectif pour un Québec sans pauvreté

CONCERTATION

- **Comité de concertation en Itinérance de Rosemont - La Petite Patrie**

À intégrer au rapport d'activité :

- Visites d'autres auberges pour démarche planification stratégique = fonctionnement général, programme post hébergement, programme parents, conditions de travail,
- Activités avec les jeunes : Camp havre familial (programme acces famille), spectacle de danse, voile en voile, glissades d'eau, nuit blanche,
- Activités pour les anciens : soirée mario kart,
- Show d'humour avec Richardson Zephyr
- Activités de rassemblement employés + jeunes : épluchette de blé d'inde,
- Promo de l'organisme : pamphlets, site web,
- Accompagnement des jeunes : visite lieu de travail, hôpital, etc.
- Rencontres parents

-
- AGA
 - Aide financière jeunes : 1 optométriste, (1 dentiste)
 - Changements code de vie
 - Dans hébergement des jeunes, section : quand c'est ta fête et expliquer ce qu'on fait pour souligner leur anniversaire ?
 - Activité Team Building

Achat nouvelle tente punaise

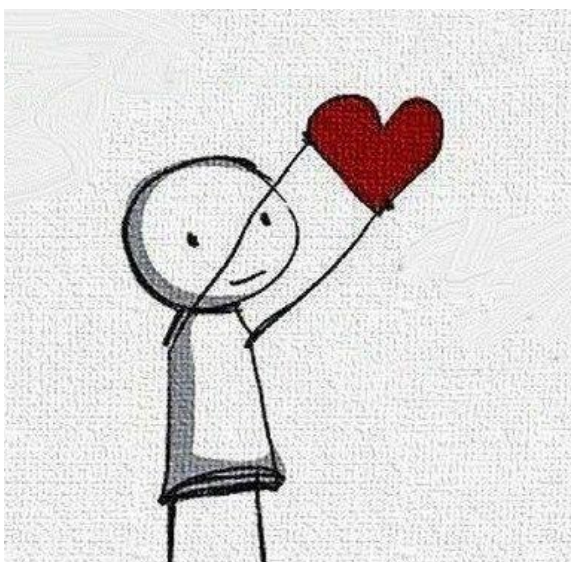
Par mois :

Avril :

Peinture des chambres des jeunes

Refonte outils de travail

Stagiaire : Steven



Nos coordonnées

Demande d'aide : 514-374-6673

Administration : 514-374-6091

Heberg.stdenis@oricom.ca

www.hebergementstdenis.com

FB : Inters St-Denis

Instagram : service.hebergement.stdenis